

TECHNOS JAPAN[®] CORP.

株式会社テクノスジャパン

〒160 東京都新宿区歌舞伎町2-31-11 第2モナミビル3F

©1989. TECHNOS JAPAN CORP.

FOR SALE and USE IN JAPAN ONLY
本品の輸出、使用営業及び賃貸を禁じます。

ファミリーコンピュータ・ファミコンは任天堂の商標です。



任天堂

ファミリーコンピュータ[™]

このたびはテクノスジャパン・ファミリーコンピュータカセット「ダブルドラゴンII The Revenge」を、お買い上げいただきまして誠にありがとうございました。ご使用の前に取り扱い方、ご使用上の注意など、この「取り扱い説明書」をよくお読みください。なお、この「取り扱い説明書」は大切に保管してください。

使用上の注意

- ①精密機器ですので、極端な温度条件下での使用や保管、及び強いショックを避けてください。また絶対に分解しないでください。
- ②カセットを交換するときは、必ず電源を切ってください。
- ③端子部に触れたり、ぬらすなど汚さないでください。故障の原因となります。
- ④テレビ画面から、できるだけはなれてゲームをしてください。
- ⑤長時間ゲームをする場合は、健康のため約2時間ごとに10分～20分の小休止をしてください。
- ⑥ご使用後はACアダプタをコンセントから必ず抜いてください。

CONTENTS

- ストーリー..... 03
- ゲーム内容..... 04
- 画面構成説明..... 05
- ゲームモード..... 06
- 演出とミッション..... 08
- 操作方法説明..... 09
- 敵の種類..... 13
- アイテムについて..... 15
- 必殺技説明..... 16

ストーリー

主人公のビリーとジミーがブラックウォリヤーズを倒しマリアンを助け出した前話から数年が経ち、この町も平静を取り戻していた。

そんなある日、謎の武装集団がやってきて次々に町の武道家達を殺していき史上最強と言われたビリー達の道場も例外ではなく負傷者を増やしていった。謎の武装集団はいったい何者なのか……。考え付くのは影の暗殺拳として暗躍していた拳法「幻殺拳」だ。

「幻殺拳」とはビリーらの拳法である「双截拳」と相反する思想からなり、そのためお互いの拳法を代々潰しあって来ていたのだ。

道場が襲われてから数日後、ビリーの恋人のマリアンは傷を負った門下生の看病をしていた時、にわかに黒い人影がへやの中へ入り込んだ。黒い人影はマリアンに迫ってきた。マリアンが遠ざかる意識の中でビリーの名を呼び、その声を聞き駆けつけたビリーの目に入ったのはもう決して動くことのないマリアンの亡骸だった……。2人はマリアンと死んでいった仲間のために復讐を誓うのであった。

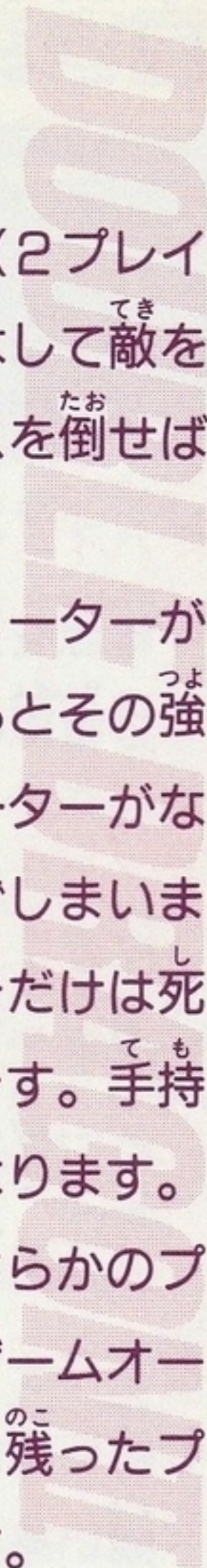
ゲーム内容

本格的アクションゲーム

ビリー（1プレイヤー）・ジミー（2プレイヤー）を操作し、双截拳を使いこなして敵を倒して行こう。最後に出てくるボスを倒せばミッションクリアーだ！

画面内にプレイヤーの体力表示メーターがあり、体力は敵からの攻撃を受けるとその強さ分だけ減って行きます。体力メーターがなくなったときにダウンすると死んでしまいますが、このとき手持ち数があるときだけは死んだその場に復活することができます。手持ちがない場合はゲームオーバーとなります。

二人でプレイしているときにどちらかのプレイヤーのみ手持ちがなくなり、ゲームオーバーとおなじ状況になったときは、残ったプレイヤーだけで闘うこととなります。



がめん こうせい せつめい 画面構成説明



②

③

①

① ハイスコアー

でんげん い さいこうてんすう ひょうじ
電源を入れてからの最高点数を表示。ただ
でんげん き き ちゅうい
し電源を切ると消えるので注意！

② プレイヤーの体力メーター

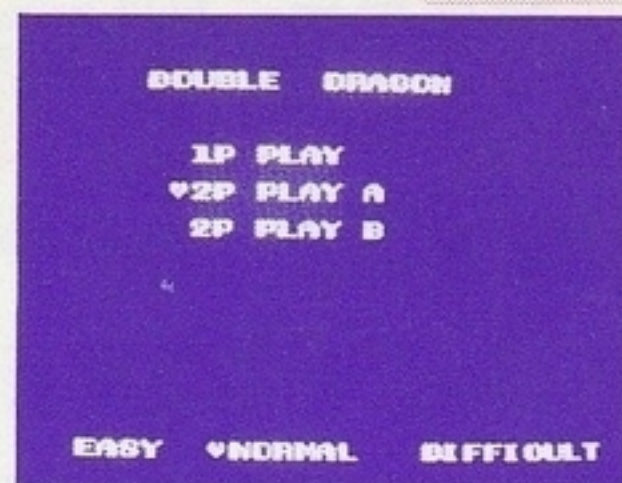
ひだり みぎ ひょうじ
左が1プレイヤー右が2プレイヤーを表示。
ダメージを受けると減っていく。
メーターがなくなったときにダウンすると
し ても すう ひと うしな
死に、手持ち数を一つ失う。

③ プレイヤーの点数

てき わざ てんすう はい ともだち
敵に技がヒットすると点数が入る。友達と
きそ
競いあおう！

ゲームモード説明

ゲームモード画面では
つぎ こうもく せんたく
次の項目の選択ができます。
ます。



● 1P PLAY;

ひとり
1人でプレイするとき、敵の数はやや少な
めです。

● 2P PLAY A; 2人プレイ。Aモードは
ふたり
プレイヤー同士の当りがないモードなので
きょうりよく
協力してゲームをしたい時に選ぼう。

● 2P PLAY B; 2人プレイ。Bモードは
ふたり
プレイヤー同士に当りがあるのでお互い闘
たが たたか
いあってゲームをしたい時に選ぼう。

★ 難易度

● EASY (やさしい); 初心者、ゲームの苦
しよしんしゃ にか
手な友達とプレイするときはこのモードで
て ともだち
始めるのがよいでしょう。

●NORMAL (普通); このゲームにある程度慣れたらこのレベルで遊んでみよう。

●DIFFICULT (むずかしい); 腕に自信のある人や、このゲームを極めたいという人向き。初心者向きではありません。

モード選択の操作

モード表示が縦位置のときはレバーの上下で、横位置のときはレバーの左右又はSELECTボタンでカーソルを移動させ選びます。

コンティニュー

ゲームオーバーになると「START」と、「CONTINUE」の文字が出ている画面になりますが、この時「CONTINUE」を選ぶとゲームオーバーになったミッションの最初から再び始められ、選んだ後に再び各モード選択ができます。

「START」を選ぶとゲームはミッション1からやり直すことになるので注意してください。

演出画面とミッション

演出画面はミッション間に入り、ミッションクリア後のプレイヤーがどこへ移動したのかななどを説明し、次のミッションへのストーリー的なつながりを表しています。

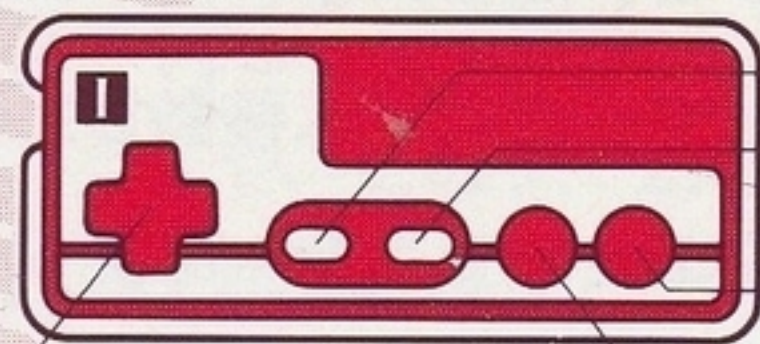
演出画面中にAまたはBボタンを押すと1画面単位で演出画面をキャンセルすることができ、STARTボタンを押すと演出画面をまるごとキャンセルすることができます。

ミッションとゲーム進行について

ミッションは1～9まであり、それぞれにボスがいてボスを倒すとクリアとなります。ゲーム途中でスクロールが停止する所がありますが、出現して来る敵を全て倒せば矢印が出て再びスクロールができるようになります。

操作方法説明

I コントローラー



SELECTボタン
STARTボタン

Ⓐボタン) 攻撃ボタン
Ⓑボタン) ボタン

十字ボタン

基本の動き

- **歩く**; 十字ボタンで動きます。
- **ジャンプ**; A・Bボタンを同時に押す。
- **アイテム拾い**; アイテムを拾うときはアイテムの上でAまたはB攻撃ボタンを押します。(アイテムに関してはP15を参照)

★ダブルドラゴンII 操作の特長

ダブルドラゴンIIではAボタンパンチ、Bボタンキックという操作ではなくAボタンは右、Bボタンは左攻撃です。これにより前後の敵を攻撃する時、十字ボタンで向きを変えずに済むのでより素早く攻撃できます。

★操作方法用語

- **進行方向**; プレイヤーの顔の向きの方向。
- **後ろ方向**; プレイヤーの背中の方。つまりプレイヤーが右向きの場合は右が進行方向、左が後ろ方向です。

★基本攻撃方法

- **左右パンチ**; 進行方向のボタンを押す。数発連続で当てると敵を屈ませられます。
- **後ろ蹴り**; 後ろ方向のボタンを押す。左右パンチ同様に敵を屈ませることができる。後ろ蹴りのほうが効果的である。
- **ジャンプキック**; ジャンプ中AまたはBボタンを押す。



てき かが とうげきほうほう
★敵が屈んだときの攻撃方法

●アッパーカット； 進行

ほうこう てき かが とき
方向の敵が屈んだ時、

しんこうほうこう こうげき
進行方向の攻撃ボタン

お
を押すとアッパーカット

ができます。



●髪づかみ； 屈んでいる敵に近づくと髪をつ

かみプレイヤーが一方的に攻撃を加えるこ

とができます。

かみ とうげきほうほう
★髪づかみからの攻撃方法

●髪づかみ投げ； 髪づ

かみの状態から後ろ

ほうこう こうげき
方向の攻撃ボタン。

●髪づかみキック； 髪

づかみの状態から、

しんこうほうこう こうげき
進行方向の攻撃ボタ

ンを押す。



●ひじ打ち落とし

かみ じょうたい した お
髪づかみの状態から十字ボタンの下を押し

ながらA・Bどちらかの攻撃ボタンを押す。

●アッパーキック； 髪づ

かみの状態から十字ボ

タンの上を押しながら

A・Bどちらかの攻撃

ボタンを押す。



とくべつこうげき
★特別攻撃

●ひざ蹴り； 極端に近い距離で進行方向の敵

がひざをついているとき（倒れてから立ち

あ 上がる時など）進行方向の攻撃ボタンで

ひざ蹴りを出すことができます。



てき しゅるい 敵の種類

●**ウィリアムス**；ザコ。アイテムはナイフと鉄パイプを使う。ダッシュ、側転を使いプレイヤーを狙う。



●**ローパー**；ザコ。アイテムは焼夷弾とブーメラン。ブーメランはこの敵の独自の武器でプレイヤーは使えません。



●**リンダ**；ザコ。アイテムは狼先鎖と手りゅう弾。敵の中の紅一点。



●**右腕**；中ボスに位置し、パンチなど他の敵と少し違います。攻撃がやや早い。



●**ちん たいめい**；中ボスと言える強さで、棒術攻撃をしてくる。空転キック・足払いなど不意をついた技を使います。



●**忍者**；ダッシュ・ジャンプ回転・立ちポーズのみで攻撃して来るが避けたりするので攻撃しにくい。ジャンプ中と立ちポーズ中に手裏剣を投げる。ダッシュして来るのを待ってから攻撃するのが倒すコツ。中ボス。



●**ブルノフ**；ボス。一度死んでも又復活する大型の敵。



●**アボレ**；ボス。体力のみのもので敵と言える。ショルダータックルは避けることが難しい。攻撃力が大きい。

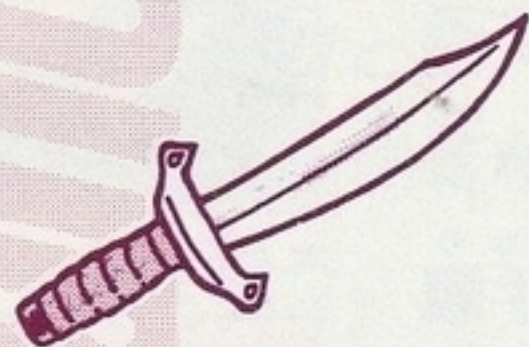


●**ボロ**；ボス。でかいくせに攻撃が素早い。近距離にいると投げられてしまう。



アイテムについて

てき 敵から ^{うば}奪って ^{しよう}使用する、とても ^{つよ}強い ^{ぶき}武器だ！

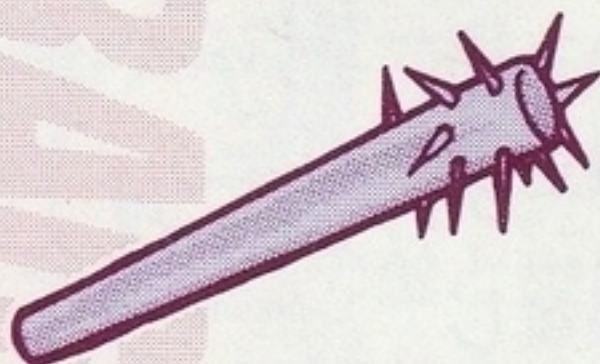


● **ナイフ**；進行方向の ^{しんこうほうこう} 攻撃ボタンで投げる。

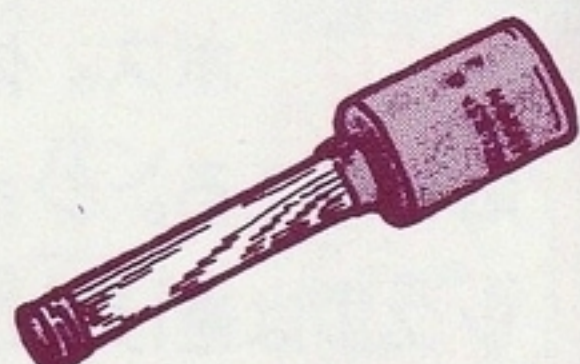
● **手りゅう弾**；進行方向の ^{だん} 攻撃ボタンで投げる。投げるときは ^{しんこうほうこう} 距離 ^な を ^{きより} 考えよう！



● **狼先鎖**；進行方向のボタン ^{ろうせんぐさり} で ^{しんこうほうこう} 振る。鎖の鞭は ^{きより} 強力だ。



● **鉄パイプ**；進行方向 ^{てつ} の ^{しんこうほうこう} 攻撃ボタンで ^ふ 振る。後ろ方向の ^{こうげき} 攻撃ボタンで投げる。2種類 ^{うし} の ^{ほうこう} 攻撃方法がある。



● **焼夷弾**；進行方向の ^{しょうい} 攻撃ボタンで ^{だん} 投げる。地面に ^{しんこうほうこう} 落ちてから ^{ちめん} 燃えるので ^お 早めに ^{はや} 投げるのが ^な コツだ！

必殺技説明

君 ^{きみ} だけに、必殺 ^{ひっさつ} の ^ひ パワーを ^{そうせつけんおうぎ} 秘めた ^{おし} 双截拳奥義 ^を 教えよう！

この ^{わざ} 技を ^{いちだん} マスターすれば ^{つよ} 一段と ^{まちが} 強くなれる ^と 間違いなしだ！

● 龍尾嵐風脚

出し方；ジャンプ中に ^{ちゆう} タイミングよく ^{また} A または ^だ B の ^{こうげき} 攻撃ボタンを ^お 押す。

【解説】；一般には ^{かいてんせんぶうきやく} 回転旋風脚 ^よ と呼ばれている。 ^{だいだい} 代々 ^{つた} 伝わる ^{そうせつけんおうぎ} 双截拳奥義 ^{ひと} の ^{いかに} 一つで、 ^{くる} 怒り ^{いた} 狂った

龍神 ^{りゅうじん} が ^{あば} 暴れ ^{まわ} 回る ^{すがた} 姿を ^{あらわ} 表す。 ^{ちか} 近づく ^{すべ} もの ^を 全

て ^ま を ^こ 巻き ^{たお} 込み ^す 倒す ^こ の ^{おうぎ} 奥義は、 ^{おおぜい} 大勢 ^を を

^{あいて} 相手に ^{たたか} 闘う ^{とき} ときに ^{つか} よく ^{つか} 使われる。



●天殺龍神拳

だし方; プレイヤーが膝

つき中にタイミングよく

進行方向のボタンを押す。

【解説】; ハイパーアッパ

ーと呼ばれ、相手の不意

を付く必殺の奥義。天を

貫ぬく龍神の力を表し大

型の敵に対して使う。

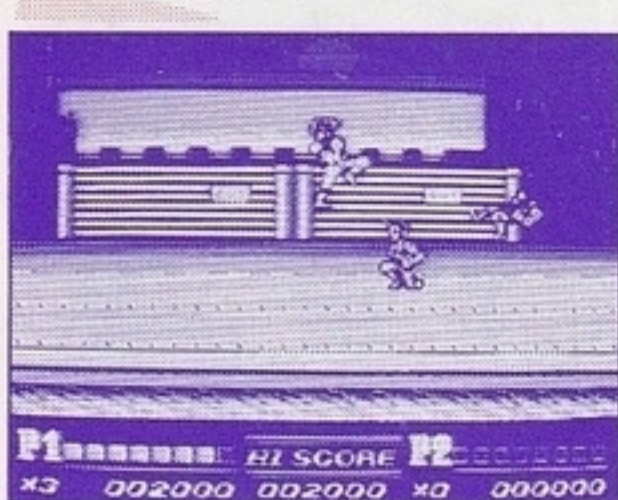


●爆魔龍神脚

だし方; プレイヤーが、ひざつき中にタイミ

ングよく十字ボタンの左右 (出したい方向)

どちらかとA・Bの攻撃ボタンを同時に押す。

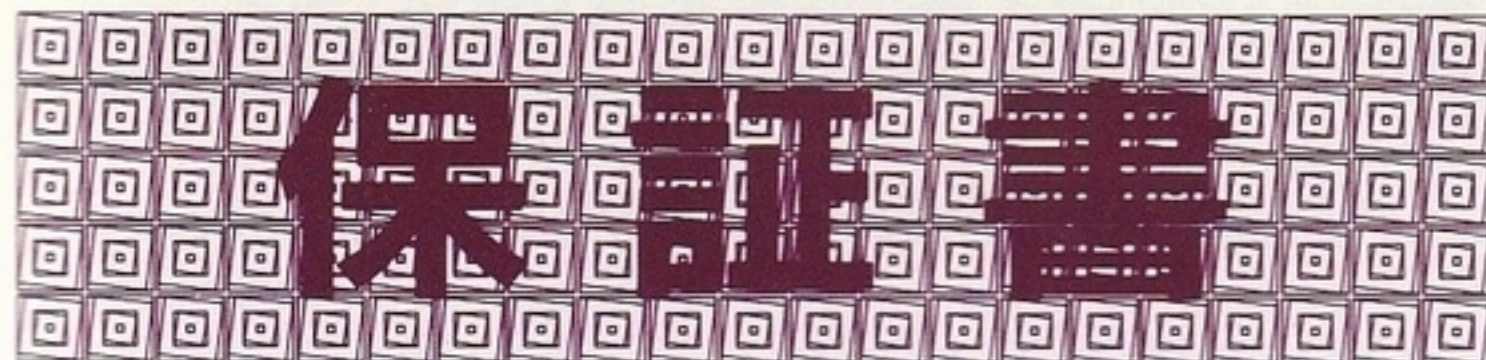


【解説】; 双截拳奥義の中

でも最大の破壊力を持つ

この奥義は必殺の一撃に

使われる。



保証期間内に、取扱説明書の注意書にし

たがって、正常な状態で使用していて故

障した場合には、本記載内容に基づき無

料修理します。

本書は日本国内においてのみ有効です。

TECHNOS JAPAN[®] CORP.

株式会社テクノスジャパン

東京都新宿区歌舞伎町2-31-11

第2モナミビル

☎03(205)3332

保証規定

(1) 保証期間は下記の通りとさせていただきます。

イ. 必要事項（お買い上げ日、販売店名）の記入と販売店印のある場合は、お買い上げ日から6ヵ月間。

ロ. 上記以外の場合は、発売日から6ヵ月間。

(2) 故障が発生した場合は、製品に保証修理申込書と故障状況を記入した説明文を添えて、小社までお送りください。

(3) 修理依頼品をお送りくださる場合の郵送料金その他の費用は、お客様のご負担となります。郵送に際しては適切な梱包の上、紛失などを防ぐため簡易書留をご利用ください。郵送途中の事故・紛失についての保証は、小社としては負いかねますので、悪しからずご了承ください。

(4) 保証期間内でも次のような場合は有料修理となります。

イ. 誤用、乱用および乱暴や不注意な取扱いによる故障。

ロ. 火災、地震、風水害、落雷その他の天災地変、公害や異常電圧による故障または損傷。

八. 無理な改造や不当な修理による故障または損傷。

二. 使用中に生じたキズや衝撃、落下等による故障、損傷。

ホ. 本品と直接関係ないものが原因となつて発生した故障。

ヘ. 保証修理申込書のご提示がない場合。

(5) 本書は再発行いたしませんので、大切に保管してください。

●この保証書は本書に明示した期間、条件のもとに無料修理をお約束するものです。したがって、この保証書によって、お客様の法律上の権利を制限することは一切ありません。保証期間経過後の修理等についてご不明の場合は、小社にお問い合わせください。

●保証期間経過後の故障についても有料修理ができますが、修理用部品の保有期間の関係から、その期限は発売日から1年間とさせていただきます。

故障状況

保証修理申込書

品名	双截龍II			
	TJC-W2			
	お名前			
お客様様	ご住所 〒			
	お電話 — —			
	所在地			
販売店	店名			
	印			
お買い上げ日		年	月	日

