

KDS-MU

遊び方



KONAMI

マッド・シティ™

© KONAMI 1988

コナミ・テレフォンサービス

【北海道地区】札幌 011(851)3000	【関西地区】大阪 06(334)0399
【東北地区】青森 0177(22)5731	【四国地区】松山 0899(33)3399
秋田 0188(24)7000	【九州地区】福岡 092(715)8200
【関東地区】東京 03(262)9110	大牟田 0944(55)4444
【北陸地区】新潟 025(229)1141	鹿児島 0944(72)0606

コナミ株式会社

〒101 東京都千代田区神田神保町3丁目25	TEL. 03-264-5678代
〒561 大阪府豊中市庄内栄町4丁目23-18	TEL. 06-334-0335代
〒060 札幌市中央区北1条西5丁目2-9	TEL. 011-232-3778代
〒810 福岡市中央区天神2丁目8-30	TEL. 092-715-2367代

任天堂 ファミリーコンピュータ™

ファミリーコンピュータ・ファミコンは任天堂の商標です。

このたびはコナミの「マッド・シティ」をお買い上げいただきまして誠にありがとうございます。

プレイされる前にこの説明書をお読みいただきますと、より一層楽しく遊べます。正しい使用法でご愛用ください。

### ご注意

- ご使用後はACアダプタをコンセントから必ず抜いておいてください。
- テレビ画面からできるだけ離れてゲームをしてください。
- 長時間ゲームをする時は、健康のため、約2時間ごとに10分～15分の小休止をしてください。

# マッド・シティ™

© KONAMI 1988

## もくじ

ストーリー.....	P 3	ゲームのセレクト.....	P15
ゲームの遊び方.....	P 5	ステージの紹介.....	P17
コンティニューのしかた.....	P 6	アイテムの紹介.....	P21
コントローラーの使用法.....	P 7	プレイヤーの紹介.....	P24
ゲーム画面の説明.....	P11	登場人物の紹介.....	P25

## ストーリー

かつてベトナムで勇敢に戦いジャングルのヒーローだったビリー・ウェストは、今はもう退役軍人である。ジャングルでは戦う術において彼の右に出る者はいなかった。

だが、アメリカへ帰ってからはこれまでの生活とのギャップと、都会の人々の冷たい目や非難に耐えきれず、自分が少年時代をすごしたニューオリンズの片町で静かに暮らしていた。

彼の唯一の心の支えは、ある大会社の社長令嬢アナベルであった。二人は愛し合っていたが、身分違いのため、周囲から大反対を受けていた。

それでも二人は人目をさけて会っていた。

ところが、アナベルに目をつけていた男がもう一人いた。謎の組織のボス、ゴードンである。以前よりビリーの活躍を心良く思わず、目ざわりにも思いつづけてきたゴードンは、ビリーを誘い出すためアナベルを誘拐した。「ビリーを消せ!!」ゴードンが部下に命令した。湿地帯で休息していたビリーにゴードンの魔の手がせまる!!ビリーははたしてゴードンの執拗な攻撃をふりはらい、無事にアナベルを救い出すことができるか!?湿地帯からニューオリンズまで、さらわれたアナベルを追って決死の戦いが始まった!

## ゲームの遊び方

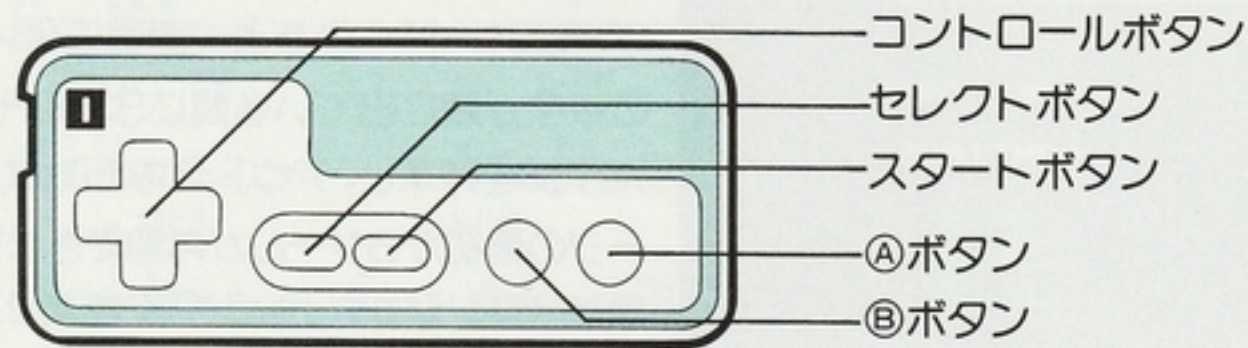
- 謎の組織のボス、ゴードンに連れさられたアナベルを一刻もはやく取り戻せ！
- 湿地帯からニューオリンズの街まで、様々なアクシデントが待ちうけているぞ！
- 敵の武器をうばい取れ。武器は途中で落とす事があるぞ。敵に取られる前にすばやく拾え！
- ライフを補充しながら進もう！！
- ガンシューティング画面では、コントローラーとガンシステムのどちらで戦うことができるぞ！

## コンティニューのしかた



ゲームオーバーのあと、画面に9~0の数字が順に出ている間にSTARTボタンを押すと、アウトになったステージの最初からゲームが再開できます。また、ガンシューティングでガンシステムを使用している時のみ、画面に向かって引き金を引くと同様になります。

## コントローラーのしょうほう使用法



☆デモ画面は①ボタンでとばすことができます。

☆STARTボタン...ゲーム中に押すとゲームがストップします。  
もう1度押すとゲームが再開します。

## ストリートファイトゲーム画面がめん

- ⊕ボタン.....◀▶ プレイヤーが道を前後に移動します。
- ▲▼ プレイヤーが道の左右に移動します。
- SELECTボタン... ほか他のアイテムやパンチを使ってもガン攻撃に切り替えることができます。(弾の数が0の時はできません。)
- ①ボタン.....キック攻撃ができます。
- ②ボタン.....パンチ・ムチ・ガン・ナイフなどの攻撃ができます。

④ボタン+③ボタン…ジャンプキックをします。

### カーアクションゲーム画面がめん

- ⊕ボタン……………◀▶プレイヤーが左右に移動いどうします。
  - ▲プレイヤーがスピードUPアップします。
  - ▼プレイヤーがスピードDOWNダウンします。
- ④ボタン……………空そらの敵てきへダイナマイトなを投げます。
- ③ボタン……………敵てきの車くるまや障害物しょうがいぶつを攻撃こうげきします。

### ガンシューティングゲーム画面がめん

#### GAME A (コントローラーゲームを使用しよう)

- ⊕ボタン……………表示ひょうじされている照準ひょうじゆん ([+]) を動かうごします。
- ④ボタン……………ガンうを撃うちます。

#### GAME B (ガンシステムゲーム使用しよう)

ガンこうせんじゆう (光線銃たの) で楽しむことができます。ガンの接続せつぞくコネクタをファミコン本体ほんたいのエキスパンドコネクタそうにゆうに挿入してください。  
詳しい内容くわはガンないようの取扱説明書とりあつかいせつめいしょをお読みよください。

## ゲーム画面の説明

### ストリートファイトゲーム画面・ガンシューティングゲーム画面

- ライフ……敵にやられるとダメージを受けて減っていき、無くなるとアウトになります。
- 弾ガン数……弾があればガンを使えます。弾が敵にあたれば、数は減りません。(ガンシューティング画面も同様)
- ボスのライフ…ボスと戦っている時のみ表示されます。ボスのライフが無くなるとボスはアウトです。



## カーアクションゲーム画面 がめん

- タイム……………じかんない時間内にクリアしなければアウトになります。
  - スピード……………くるまプレイヤーの車の<sup>さいこう</sup>スピードは最高250km/hまで<sup>だ</sup>出すことができます。
- ☆ いずれもスコアが20000点<sup>てん</sup>でプレイヤーが1UP<sup>アップ</sup>します。あとは30000点<sup>てん</sup>ごとに1UP<sup>アップ</sup>します。



タイム

スピード





## しょうかい ステージの紹介

### ステージ1 湿地帯の奥



しずかな湿地帯に何がひそんでいるかわからないぞ!

### ステージ2 (ガンステージ) 湿地帯のト真中



まだまだ先は長い。とにかく撃って撃って撃ちまくれ!

### ステージ3 湿地帯の出口



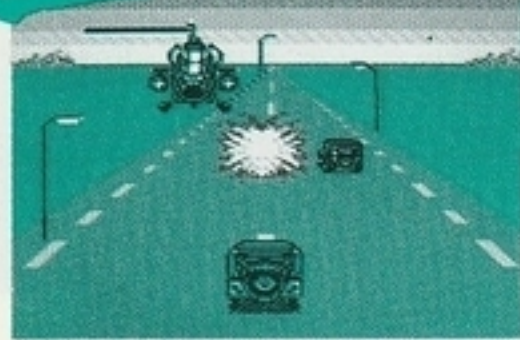
アナベルが捕まっているぞ!!

### ステージ4 (カーアクション) 草原



ようやく湿地帯を抜けだした。目指すはニューオリンズだ!

ステージ5 (カーアクション)  
郊外



ニューオリンズが近づいてきたぞ。君のハンドルさばきがものをいう!!

ステージ6  
バーボンストリート



ニューオリンズの街中  
ボスの屋敷はもうすぐだ。

ステージ7  
屋敷前 (ガンステージ)



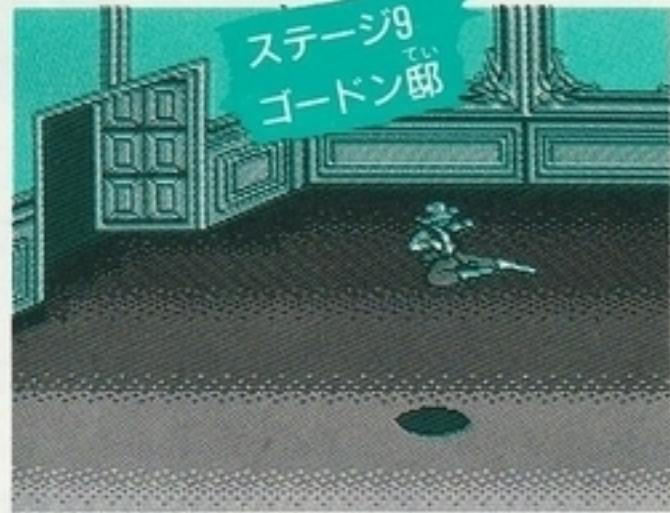
屋敷が目前にせまってくるぞ!! ガンの腕前の見せどころだ!

ステージ8  
屋敷の庭



ここを越えてはやく屋敷内に入らなければならない。もうひと息だ! がんばれ!!

ステージ9  
ゴードン邸

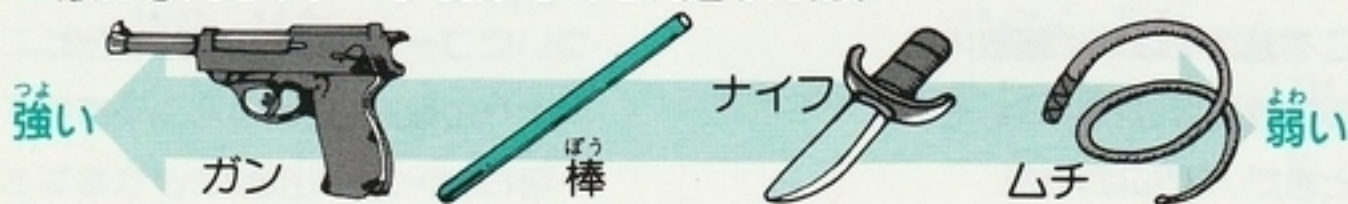


ついにゴードン屋敷に潜入だ!!  
アナベルはどこだ!?  
一刻もはやく救い出せ!

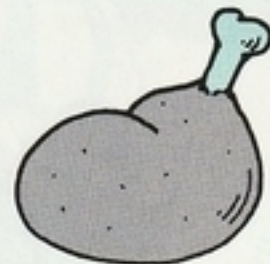
## しょうかい アイテムの紹介

### 〈ストリートファイトゲーム〉 ■ 攻撃用アイテム

- ガン以外のものは2つ同時に持つことができない。後で拾った方を使うことになるぞ。
- 落としたら敵に拾われる前に拾ってしまおう。
- ガンを拾うと弾が6発増えるぞ。
- 敵に与えるダメージ度がそれぞれ違うんだ。



### ぼうぎょよう ■ 防御用アイテム



肉  
ライフが回復。



ぼうだん  
防弾チョッキ  
持っているときダメージが軽くなる。

### 〈カーアクションゲーム〉

ガソリン  
(グリーン)  
ライフが回復。



ガソリン  
(ブルー、グレー)  
タイマーが増える。



〈ガンシューティングゲーム〉



きゅうきゅうばこ  
救急箱

ライフが回復。



だんやく  
弾薬

弾が増える。

にんぎょう  
人形  
アップ  
1UP。



すなどけい  
砂時計

一定時間、弾  
が減らない。



ほし  
星

画面内の敵が全滅。



ぼうだん  
防弾チョッキ

一定時間、無敵  
になる。

しょうかい  
プレイヤーの紹介



アナベル・ルーナ

ゴードンによって  
連れ去られたビリ  
ーの恋人。



ビリー・ウェスト

かつてベトナムで勇敢に戦ってきた  
退役軍人である。きたえぬかれた肉  
体が過去の戦歴を物語っている。



ビリーの車

とうしょうしんぶつ しょうかい  
登場人物の紹介



ボス・ゴードン

アナベルを連れさった、  
憎き張本人はコイツだ!!



レイ・ハリス

体あたりで向かってくるぞ。



ブレイン・レスラー

棒をふりまわしてくる。  
岩もなげてくる力持ち  
のヤツだ。



クロコダイル

どこに潜んでいるかわ  
からない。気をつけろ!

ウィリアム・ティープ

棒をふりまわしてくる  
デブゴン。



ワシ

容赦なくぶつかってき  
て、ヒリーの行く手を  
邪魔するぞ。



ダイバーマン

水中からあらわれる。  
ガンを持っているから  
うばってしまえ!!

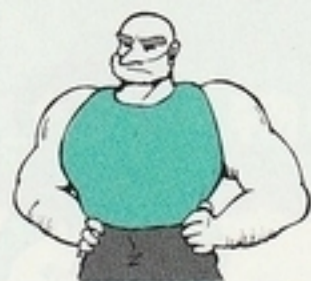


サウザンド・バード

ムチを自由自在にふり  
まわすがパンチやキッ  
クもしてくるぞ!



**カルロス・オスマン**  
ムチや銃を使ってくるぞ。技をつかうから気をつける!!  
棒を持ってるヤツもいるぞ。



**マシュー・パーチ**  
湿地帯でのボス。プレーンバスターをかけてくる大男だ。



**バーノン・テイラー**  
チェーンをふりまわして攻撃してくるヤツだ。



**バクタン男**  
コイツの投げってくるダイナマイトに気をつける!

**スナイパー**  
銃を撃ってくるぞ。



**ギャング**  
街中を隠れながら撃ってくる。用心しろ。



**バズーカマン**  
バズーカ砲をぶちこんでくるから用心しろ!!



**シュワルツ・エイガー**  
7ステージのボス。銃を撃ってくる。手強いぞ。

**ヘリ男**  
ヘリコプターから降りてきて銃を撃ってくるぞ。



**マッドライダー**  
バイクに乗りながら銃を撃ってくる危ないヤツだ。



2ステージのボス敵  
空から攻撃してくる手  
強いやつだ。



ボスの屋敷前の番犬  
トム・小川の命令でピ  
リーを襲ってくる。



ジョージ・スナイマン  
ナイフをつき刺してく  
る町のチンピラだ。  
後から近づいてくるせ  
こいやつだ。



トム・小川  
犬使い。ムチを持って  
いるが、立ち向うと逃  
げていく弱いやつ。

ファイナルキッド  
7ステージのボス。ナイ  
フ投げの名手だ。コイ  
ツも手強い。



## 使用上の注意

- 精密機器です。強いショック、極端な温度条件下での使用や保管は避けてください。また、分解は絶対にしないでください。
- 故障の原因となりますから、端子部に触れたり、水にぬらしたりしないでください。
- カセット交換の際、必ず電源をお切りください。
- エキスパンダコネクタ内（端子部）へ指や金属片を入れないでください。故障の原因となります。
- 落丁・乱丁を除き、この「遊び方」の再発行はいたしません。