



T4988632000024



DISK SYSTEM
ファミリーコンピュータディスクシステム

FCG-DRM

ファミコンソフト

夢工場

トキトキ/ピック



ディスクカードを書き換えたら

シールをはりかえよう



1 まずディスクカードにはつてある書き換え前のシールをはがしましょう。



2 次に若ページのディスクカード用の四角いシールを1枚はがします。



3 SIDE A とSIDE Bをよく確かめて、決められた位置にきちんとはります。



4 もう1枚のシールもはがしてカードの反対の面にきれいはりましょう。



5 最後にシールの隅をしっかりと押さえ、はがれないようにして完成です。



ディスクカード用のシール以外は、自由に使ってください。ただし、このシールをディスクカードにはると、ディスクドライブの故障の原因になります。これだけは絶対にやめてください！ 注意を守って遊びましょうね。



ファミコンソフト
夢工場

ドキドキパニック

も く じ

ゆめこうじょう ふしぎ ふしぎ ものがたり	夢工場は不思議な不思議な物語	6
あそび じゅんび	イマジンくんと遊ぶ準備をしよう	10
きそ ちしき	ゲームルールの基礎知識	12
そうさ	イマジンくんたちを操作しよう	18
たす	イマジンくんたちを助けてくれるアイテム	24
お	ページの終わりにボーナスチャンス!!	28
ゆくて	行く手をはばむ敵キャラ大集合	30
ちゅうい じこう	ディスクカードの注意事項	38

ゆめ こう じょう
夢工場 は不思議な

ゆめ せかい ムウかい お じけん
 ●夢の世界“夢宇界”で起こったひとつの事件

「だれも知らない遠いところのお話。そこには、ムウというしあわせいっぱいの人たちの住む、夢宇界があるんだ。とても不思議な国で、みんなの夢でその日の天気が決まるのさ。楽しいすてきな夢を見ればごきげんな一日。悪い夢ばかりだと嵐になる。でも夢なんて、その日にならなきゃわからない。そこでムウたちはドリームマシーンを発明して、いい夢をいっぱい作ることにしたんだ。



ふ し ぎ もの がたり
不思議な物語



ところがある日、いたずらものの怪物マムーがこのマシーンをいじったからさあたいへん！ 夢のかわりに、へんなモンスターがたくさん出てきて大騒ぎ。みんなが困るのを見てマムーは大喜び。そんな彼をこらしめなくてはと、みんなは彼の苦手なものを持って、ドリームマシーンへおしかけたんだ。なんとそれは野菜。マムーはたくさんの野菜に押しつぶされて、降参したのさ。めでたし、めでたし」

とつぜんあらわ おお て
●突然現れた大きな手が、ピキとポキを!!



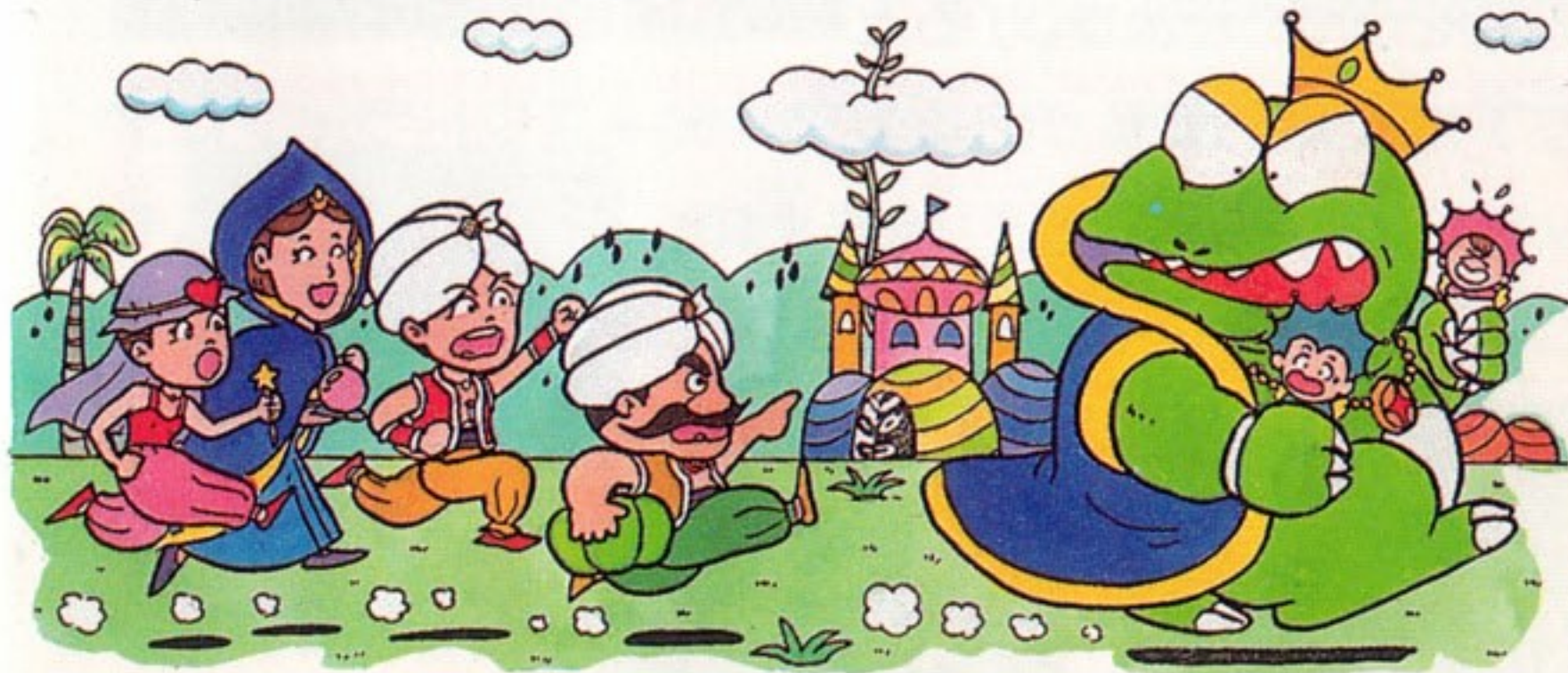
—というのは、
サルのルーサが、ど
こからか持ってきた
古い絵本のお話。双
子のピキとポキはこ
の物語を夢中になっ

て読んでいたんだ。でも
そのうち本の取り合いを
はじめ、マムーが降参し
たと書いてある最後のペ
ージを破いてしまった。
するとその瞬間、閃光と
ともに大きな手が現れ、



2人を絵本の中に連れ去ってしまったのだ。悲鳴を
聞いてかけつけたイマジンくんたちが見たものは、
ピキとポキをかかえて絵本の中を走っていくマムー
の後ろ姿。とつさに手をのばしたイマジンくん、そ
してビクプリして見ていたパパたちも、いっしょに
絵本の中に吸い込まれてしまったのだ。

目指すはマムーのいる夢工場。みんなで力を合わ
せ、ピキとポキを助けにいこう!



イマジンくんと 遊ぶ準備をしよう

●ディスクを起動させよう

①まず、ファミリーコンピュータ本体とRAMアダプタ、ディスクドライブを正しく接続しましょう。それから電源をONにします。すると



左下の写真の画面が出るので、ディスクドライブにディスクカードのSIDE Aを上にしてセットします。もし、画面がちゃんと出てこないときは、本体、ディスクシステム、そしてテレビの接続を確認してみましょう。



クシステム、そしてテレビの接続を確認してみましょう。



②“NOW LOADING...”と表示画面が出ます。このあとで、左の写真のような画面が現れたらOKです。もし、画面が出ないで、“ビー、ビー”と音がしたら、異状な事が起きた合図です。40ページの一覧表を見て、適切な処置をしましょう。

③お待ちかね。タイトル画面が出たら、ディスクカードを取り出し、SIDE Bを上にしてセットすればOK。いよいよゲームスタートです。



“NOW LOADING...”の表示のあとで、“A, B SIDE ERR.07”と出たら、カードのA, Bが逆にセットされています。カードを取り出して確認してください。もう一度、正しくセットし直してみましょう。



ゲームルールの

基礎知識

まず、だれと遊ぶか選んでね

ステージセレクト

4人の中からプレイヤーを選ぶ



セレクト画面
でまず、誰で
遊ぶかを決め
よう。

イマジン
リーナ
イマジンママ
イマジンパパ



プレイヤーセレクト

ゲームは、クリ
アした CHAPTER
の次の CHAPTER
から始め

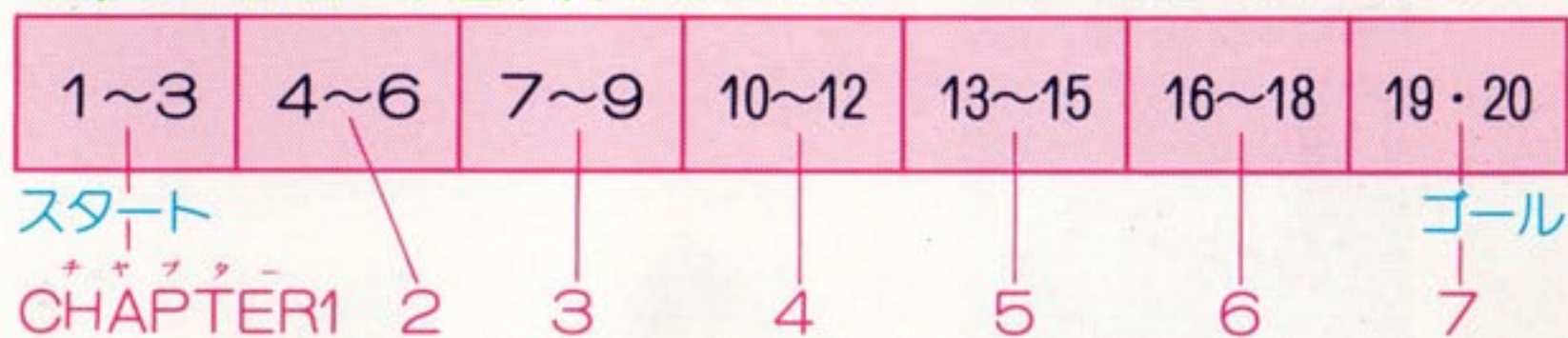
ることができるんだ。各CHAPTERをクリアすると
また、このセレクト画面に戻るよ。

家族そろってクリアしよう!

ピキとポキを救い出すには、1人だけ
が最後のページまでクリアしてもダメ。
家族全員がマムーを倒さないと、2人
を助けられないのだ。各ペ
ージを1人ずつクリアして
いっても、みんなで少しずつ
進んでもいい。



●7CHAPTER(章)全20ページをクリアだ。



上の図のように、7章立ての20ページでこのゲームは
構成されているんだ。各ページのラストにはそれぞれ
小ボスがいる。クリアしていくと最後のページには大
ボス・マムーがキミを待ちかまえているわけだ。

プレイヤーの能力を知ろう

ジャンプ力

4人のジャンプ力や、その性質には違いがあるのだ。

イマジン



元気な男の子なので、いちばん高くジャンプできるんだ。でもアイテムをかついだとき、跳べる高さは少しだけ落ちる。

リーナ



ジャンプ力は3番目だ。Aボタンを押し続けると、約1.5秒くらい空中歩行ができる。アイテムをかつぐと、ジャンプ力はかなり落ちる。

ママ



イマジンと同じ高さに跳べる。スロージャンプできるので、もっと遠くまでいける。アイテムを持つとイマジンよりパワーは落ちる。

パパ



太っているので、ジャンプ力はいちばん低い。でもパワーがあるから、アイテムをかついでも跳べる高さ、走る速さは変わらない。

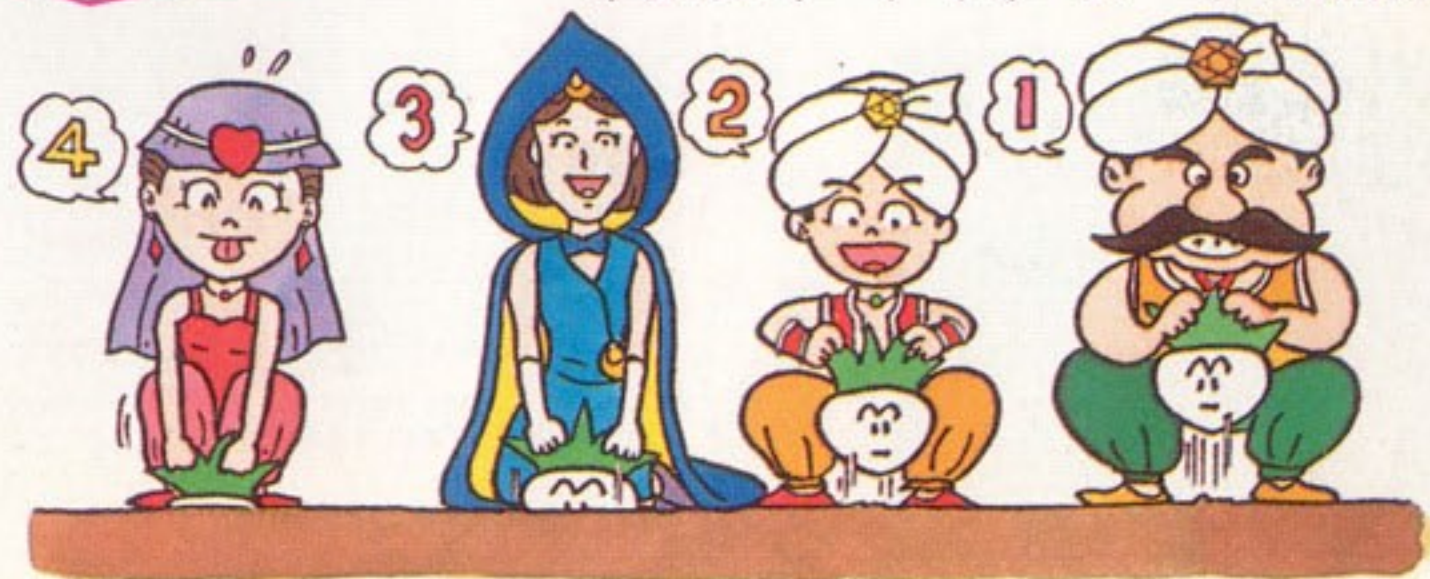
はし
走る

走るスピードはみんな同じだけど、何かかついているときは、パパ、イマジン、ママ、リーナの順の速さだ。



と
取る

アイテムを引き抜いたり、マスクを持ち上げる速さもパパ、イマジン、ママ、リーナの順だ。



ゲームオーバーに気をつけよう

プレイヤーは誰でもはじめ3人でスタート。残り人数が0のときにミスするとゲームオーバーだ。

●ライフゲージが0になるとアウト！

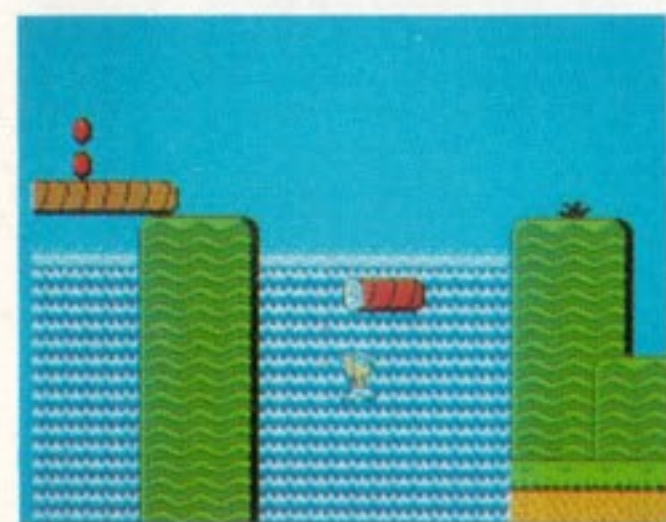
ライフゲージ



ライフゲージは2目盛りから始まるんだ。これが全部白くなるとアウトだよ。このゲージは最高4目盛りまで増えるぞ。

●下に落ちたらアウトだよ

ステージの途中には、穴や滝がある。うっかりここに落ちると、アウトになるぞ。



ジャンプに失敗したり、足をふみはずさないように注意してね。また空のてっぺんから落ちててもダメだよ。



あしたの
ための

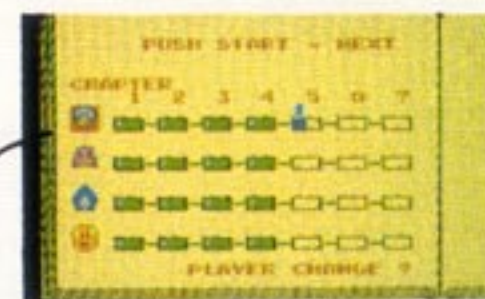
セーブ コンティニュー SAVE&CONTINUE

ゲームオーバーになると、下の画面が出てくるんだ。もっとプレイしたいときは、CONTINUE。またあしたにするときは、SAVEを選ぼう。

コンティニュー



セーブ



プレイするキャラとCHAPTERの選択画面にそのまま戻るよ。

WAIT

ゲームをやめるときは、そこでSAVEしておこう。

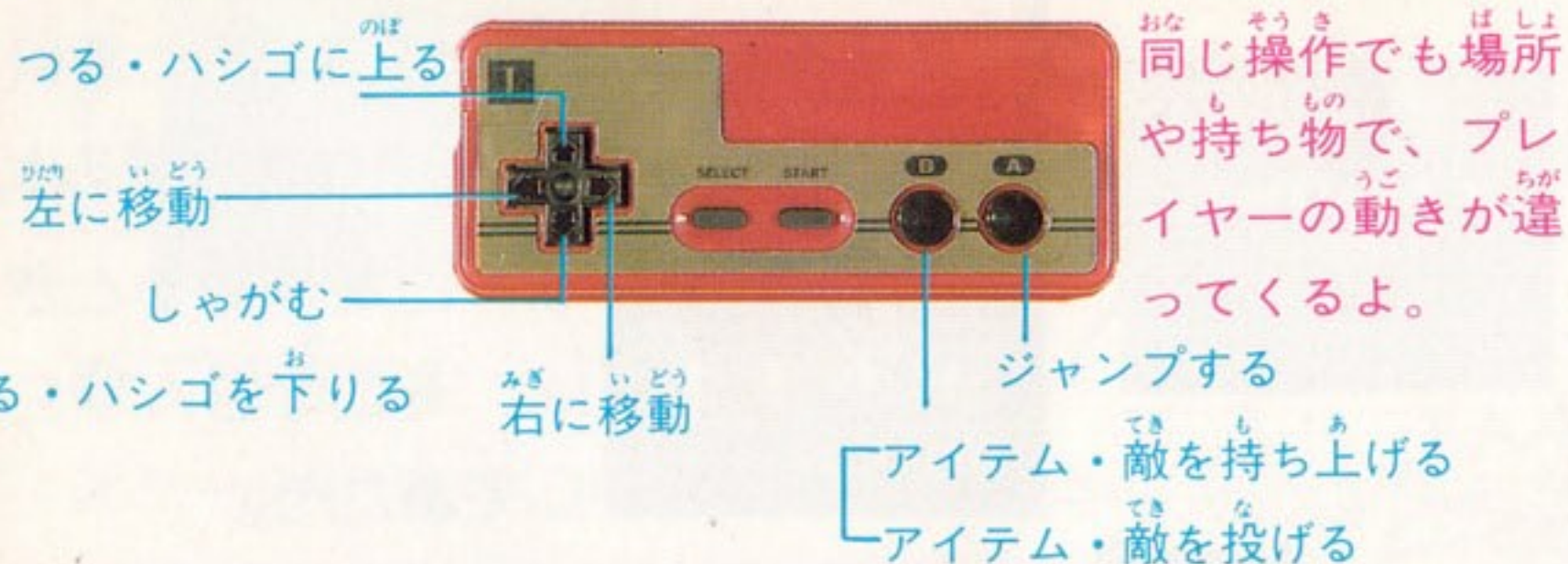
★ちょっとまってネ!!

ゲームスタート時や、SAVE時にはディスクドライブが作動。その間はちょっとまってネ!

▲作動中はこの画面に

イマジンくんたちを 操作しよう

コントローラの使い方



いろいろなジャンプができるぞ

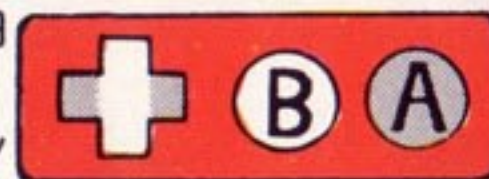
●その場ジャンプ

止まったまま④ボタンを押すと、その場でジャンプする。でもそんなに高くは跳べないよ。



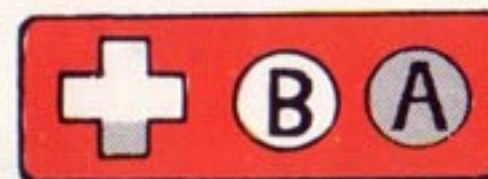
●ランニングジャンプ

十字ボタンの左か右を押し、走りながら④ボタンでジャンプ。その場ジャンプよりも高く跳べるので、敵の攻撃もかわしやすい。



●ためジャンプ

十字ボタンの下を押し続けているとプレイヤーが点減する。このときジャンプすると、その場ジャンプの約1.5倍跳び上がる。

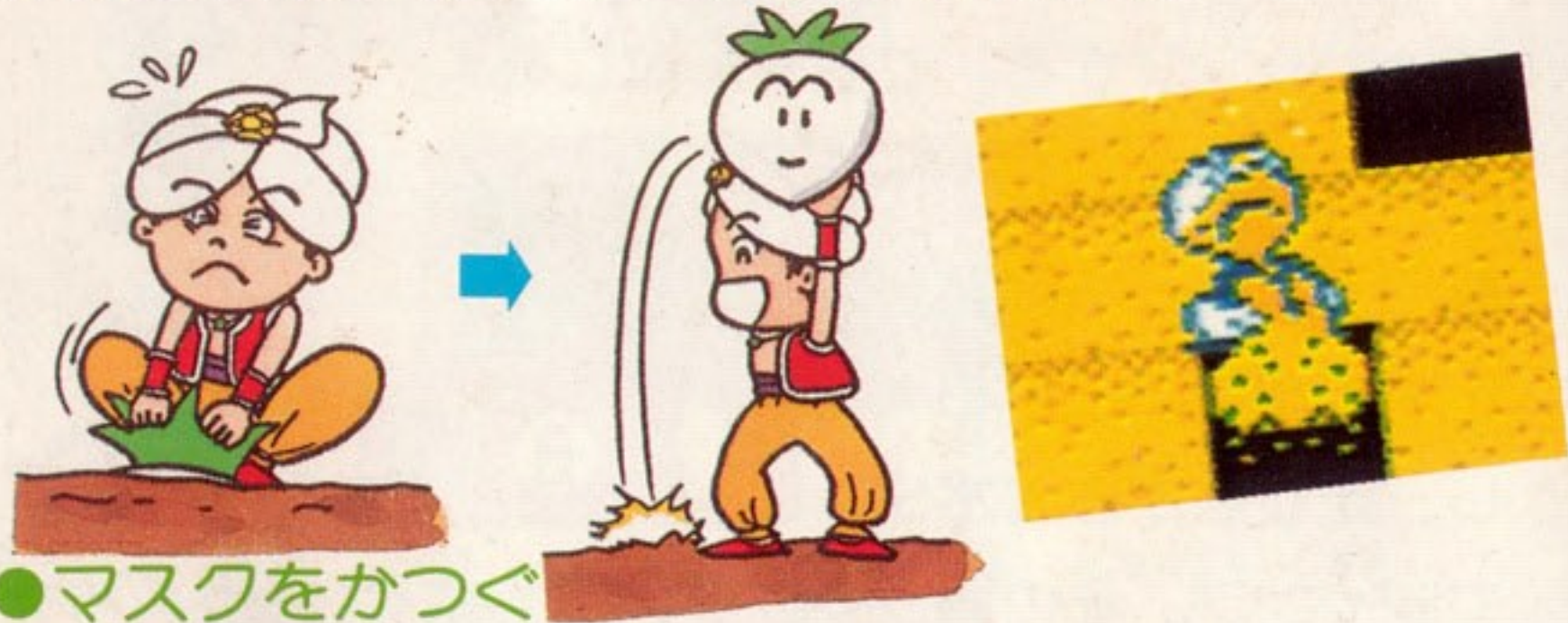




● を抜いてみよう



あちこちに生えている草の上に立ってⒷボタンを押すと、引き抜いて持ち上げるぞ。砂漠の面では、やわらかい土を掘っていくこともできるんだよ。



● マスクをかつぐ



マスクの上に乗ってⒷボタンを押すと、アイテム同様に、持ち上げられるよ。

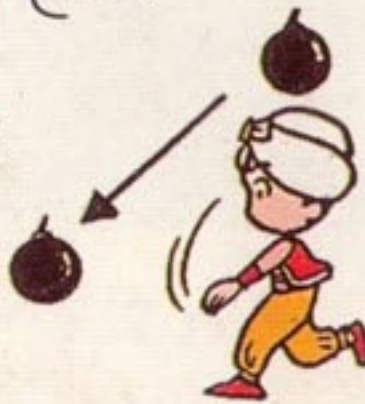


● アイテムを投げる

バクダン・マスクの場合



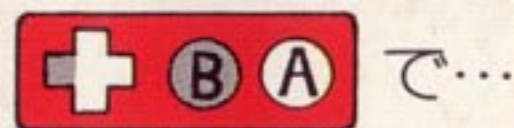
少し離れたところに投げられる。



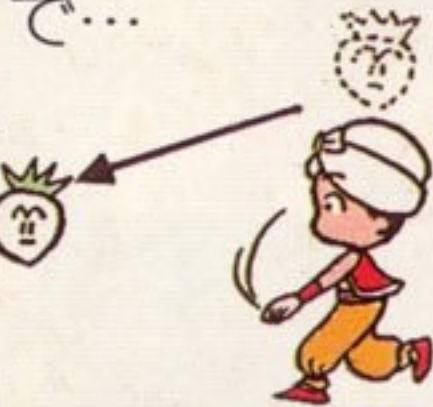
プレイヤーの足元に落とせるよ。



その他のアイテムの場合



かなり遠くまで投げられる。



少し離れたところに投げられる。



● 敵で敵を攻撃だ



敵の上ののってⒷボタンを押すと、敵を持ち上げられる。これをほかの敵にぶつけよう。

●うまく敵をかわそう



十字ボタ
ンの下を

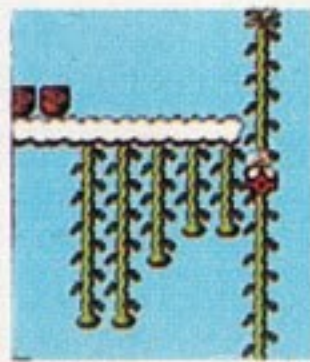
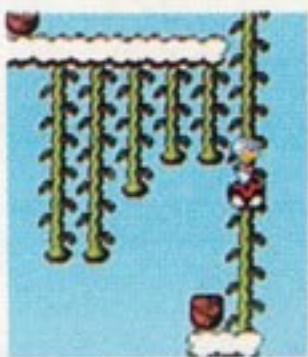
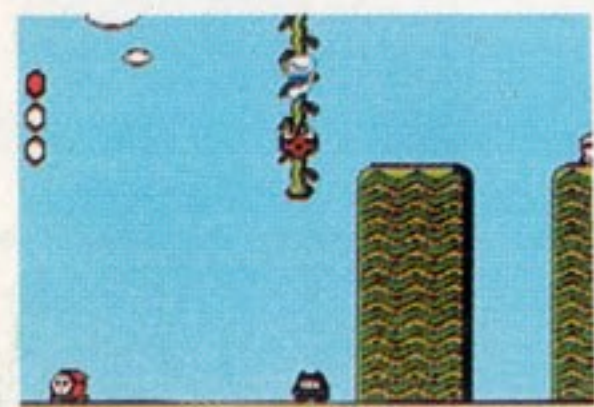
お
押せば、しゃがむことが
できる。空を飛ぶ敵は、
これでかわしてもいい。



ジャンプ中
でもイマジ

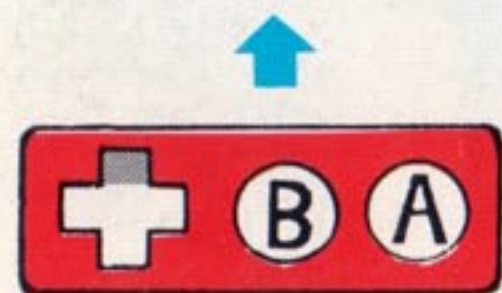
ンくんたちをコントロー
ルできる。敵の上うま
く乗ろう。

●つるやクサリをのぼってみよう



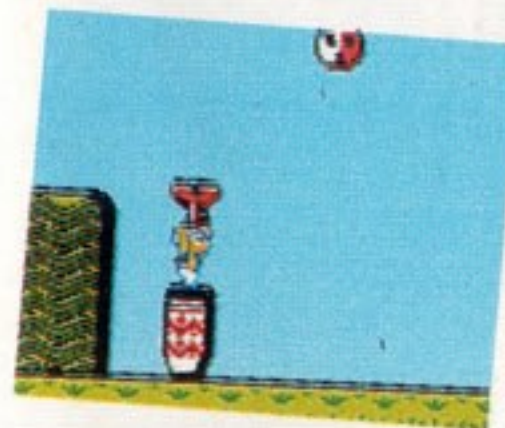
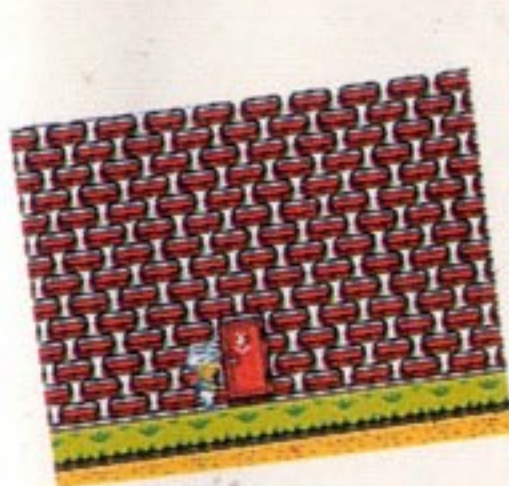
つるやクサリ
とイマジンく
んたちが重な
ったとき十字

ボタンの上うを押しおしていれば、つか
まるとことができる。ジャンプの途
中ちゆうでもOKだ。つるの上うにいる敵



も、上うに乗ったり、投げ捨すてたりできるよ。

●ドアがあったら入ってみよう



ドアの中なかに入る
には、ドアの前
に立ち十字ボタ
ンの上うを押しおそう。

カギがかかっ
ているドアには、
カギを持もってこ
ないと入はいれない。

★壁はバクダンで壊せ！



洞くつや塔の中なかで、レン
ガの壁が道みちをふさいでい
る場所がある。バクダン
を使つかって壊こわしていこう。

夢工場

イメージンくんたちを 助けてくれるアイテム

メダル



あつ
まいすう
枚数だ
け、ス

ロットマシー
ンができる。

はずれ野菜



まだ成
らう
長して
いない。

つか
みち
てき
使い道は敵に
あ
当てるだけ。

野菜



せいちう
成長し
きった
やさい
野菜。

たくさん引き
ぬ
抜くと……？

ビッグフェイス



な
投げる
とすべ
りなが

てき
ら敵にぶつか
っていく。

バクダン



と
取って
すう
から数
ひう
秒たつ

てんめつ
ばく
と、点滅して爆
発するぞ。

マスク



ステッ
だい
プ台に
したり、

てき
こうげき
敵の攻撃にも
つか
使える。

ハート



ある場所
で裏画面
にワープ
すると出

る。ライフゲージが
ひとめし
一目盛りアップ。

小さいハート



敵をたく
さんやっ
つければ
いっぴん
出現。ラ

イフゲージが一
めし
目盛り分回復。

1UP



イメージン
ファミリー
の顔が
お
出たら、

プレイヤーが1人
増えるぞ。

POW



パワーブ
ロック。
な
投げると
じめん
地面がゆ

れて、画面中の敵を
やっつけられる。

カギ



カギがか
かっている
ドアを

あ
開けるのに必要。持
つても走る速さ
はし
が変わらない。

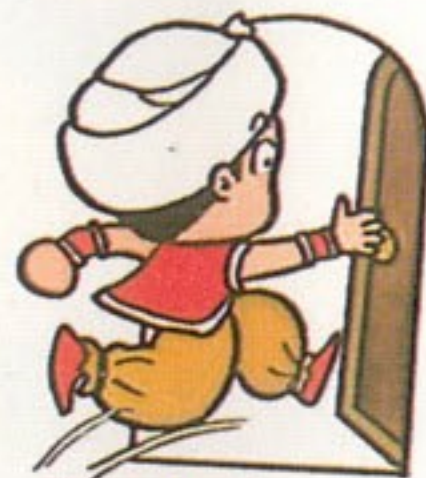


とっても役立つ重要アイテム

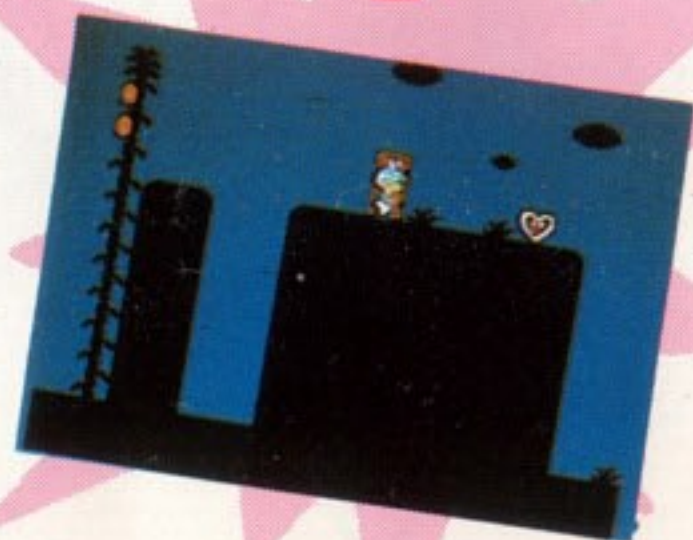
●魔法のランプで裏画面へ



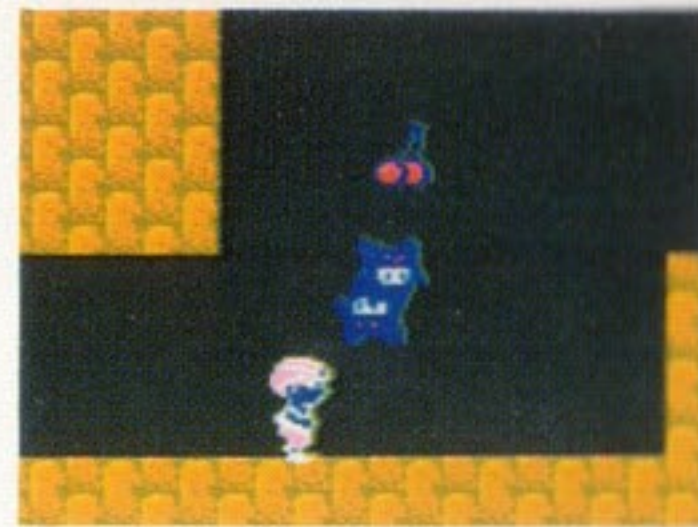
取ったアイテムがランプだったら、
投げてみよう。するとそこにドア
が現れるんだ。十字ボタンの上を
お押せば、裏画面に入れるよ。



裏画面にある草は、各ページ
でランプを2回使うまでメダ
ルになる。ある場所にドアを
お置くと、ライフゲージをアッ
プさせるハートがあるよ。



●チェリーを集めて無敵になろう



ステージ途中にあるチェ
リーを、数個集めると星
が出る。これを取ると、
一定時間無敵になるぞ。

●タイムストップ



野菜は攻撃以外にも、
使い道がある。4個取
っていけば、5個目で
ストップウォッチが出
る。取れば敵の動きが
一定時間止まるよ。

▶野菜



▶ストップウォッチ



薄工場

ページの終わりに ボーナスチャンス

ボスキャラ倒して面クリア



ページの終わりには、次のページの門となる仮面がある。その口を開くためには水晶玉を手に入れなくてはならないぞ。水晶玉はキャサリンが持っていることもあるから、やっつけてとり返そう。各章のラストには、さらにボスが待っているからね！




◀ボスキャラにマスクなどを投げて攻撃だ。

ボーナスゲームは

スロットマシーン！

ボーナス
ステージ

●  をそろえてプレイヤーUP!



各ページをクリアしたらスロットマシーンをプレイできるぞ。ページ中に集めたメダルの分遊べるんだ。



1UP

2UP

5UP

1UP



ゆ て
行く手をはばむ
てき だいしゅうごう
敵キャラ大集合!!

ハイホー赤



マムーぞく いちいん は
魔夢族の一員。恥ずか
しがりやなのでお面
で顔をかくしている。

ハイホーグレー



うご 動きは遅いがプレイヤ
ーをしつこく追いか
けてくるぞ。

ハイホーピンク



おか うえ い 丘の上を行ったり来た
りしている。うまくか
わしていこう。

ムーチヨ赤



マムーぞく いちいん おめん
魔夢族の一員。お面を
つけていて、口から悪
夢の弾を撃ってくる。

ムーチヨグレー



その場でジャンプしてから弾
を撃ってくる。弾を撃つ間
隔をよく見てよけよう。

ムーチヨピンク



おか うえ おうふく 丘の上を往復している。弾を
撃ってくるので、タイミン
グよくジャンプしてよけよう。

ハックンA



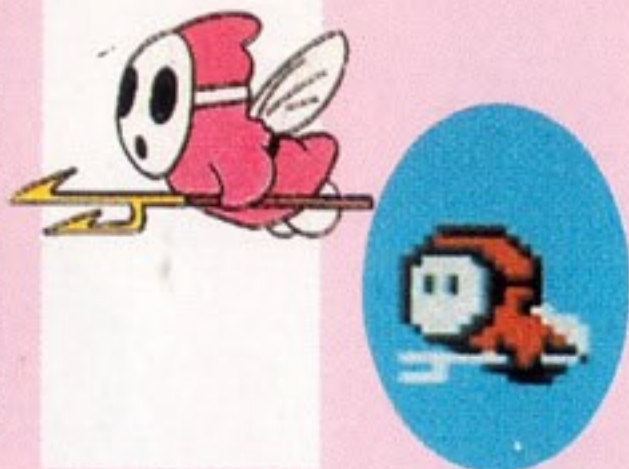
ファミコン少年の夢に現れ悪
夢を見せる小悪魔。動きが速
く、しつこく追いかけてくる。

ハックンB



ばしょを移動しないで、その場
でジャンプを繰り返すだけの
ヘンなヤツ。

タンタニヤ赤



急降下して攻撃してくる。ヘイホーが悪夢の翼をつけて飛んでいるのだという噂だが。

タンタニアクレー



プレイヤーめがけてまっすぐ飛行してくるので、あわてずに動きをよく見てかわそう。

ターペン



サッカーボール大のテントウ虫みたいな怪物。つるに住みつき上下に移動している。

カメーン



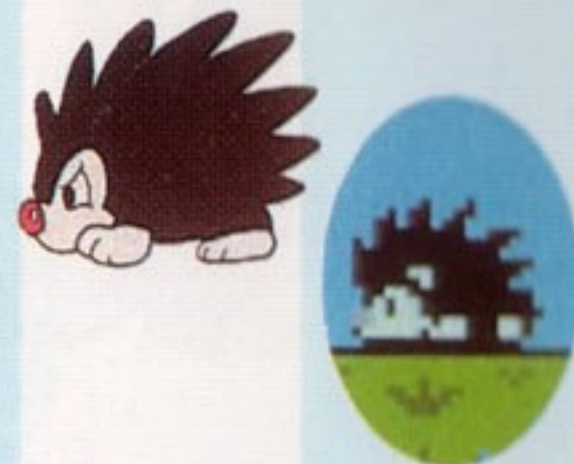
カギの上に静止している。カギを取って外に出るとプレイヤーを追いかけてくる。

トトス



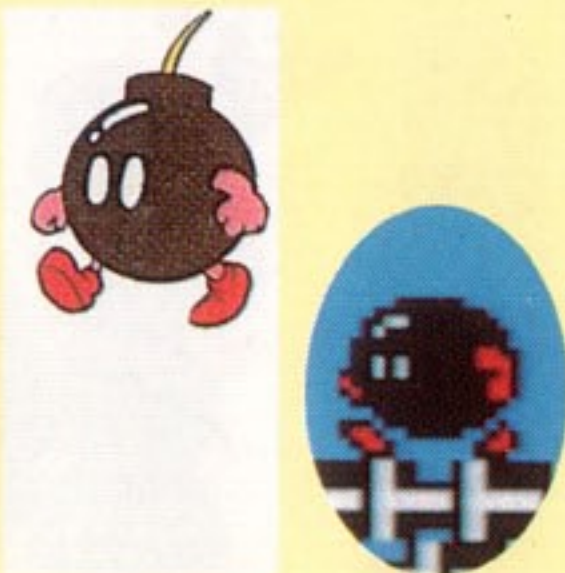
夢宇界に住みつくサカナで滝や川にいる。イマジンくんたちの行く手を邪魔する。

ハリマンネン



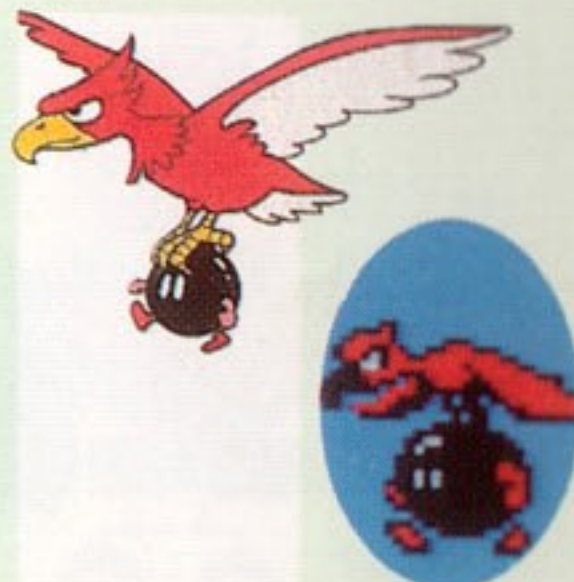
体全体が針におおわれているので背中に乗ることができない。やっかいなヤツだ。

ボブ



カンシャク持ちで、それが頂点に達するとバクハツしてしまうので要注意。

トントル



夢宇界を飛んでるだけだったがマムーの命令でボブの運び屋をさせられるようになった。

ドットリゲス



悪夢を招く飛べないカラス。
マムーに空飛ぶじゅうたんを
もらい空を飛び回っている。

ガラゲーロ



いつもは壺の中で寝ているが
マムーの命令で動き出す。へ
び使いの夢によく現れる。

ポンキー



マムーが夢宇界に植えたとい
う唯一の植物。火をはくヘン
なヤツなので注意が必要だ。

ダウチヨ



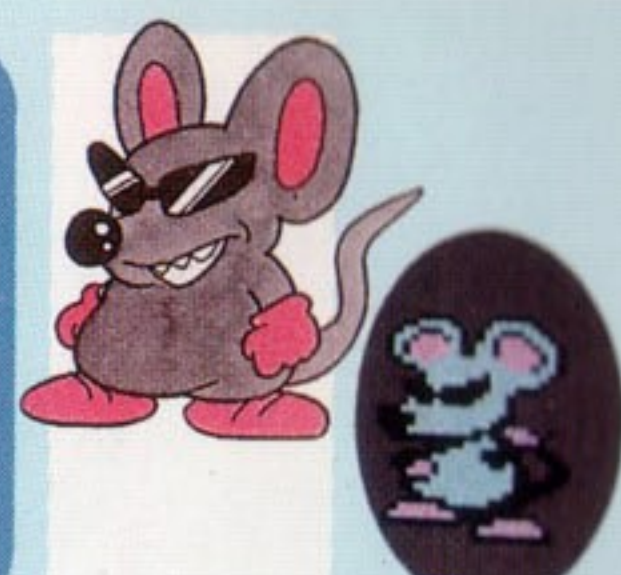
夢宇界の乗り物として使われ
ている鳥。おもにヘイホーが
これを乗り回している。

キヤサリン



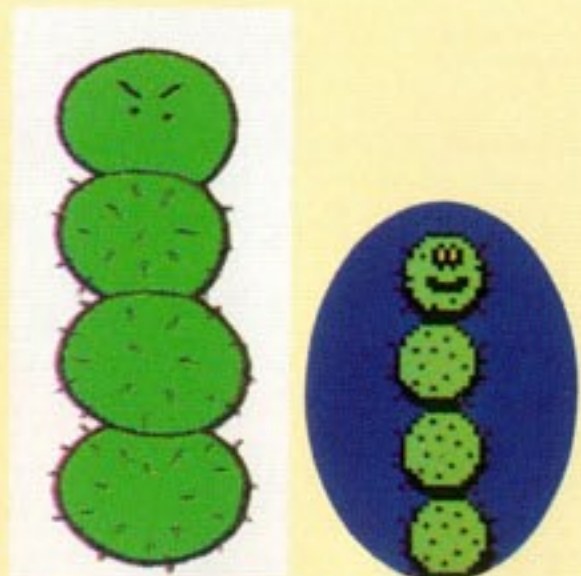
自分をメスと思いこんで口か
らタマゴなどをはくヤツ。キ
ヤシーと呼ぶときげんがいい。

ドン・チユルゲ



悪夢のバクダンで良い夢を壊
す。プライドが高く自分はネ
ズミではないといいはる。

サンボ



歩くサボテン。頭以外はトゲ
におおわれている。トゲに触
れるとダメージを受けるぞ。

ターボン



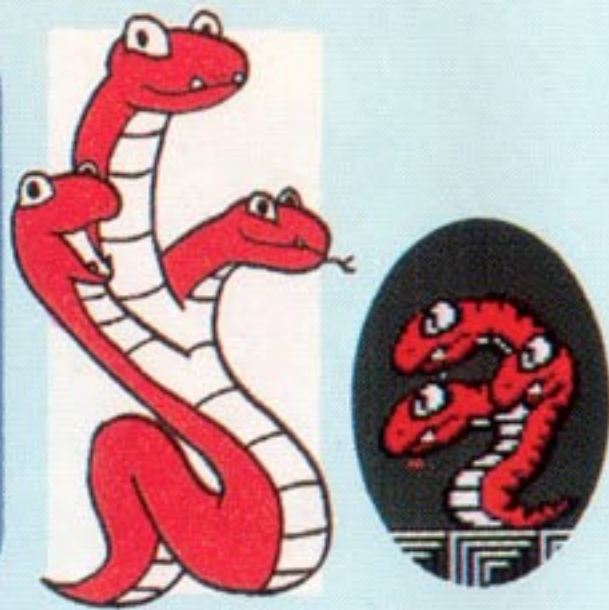
ヘイホーの愛用車だ。悪夢の
砲弾を撃つので恐怖のうば車
とも呼ばれている。

ヒーボロボ



マムーによって命を与えられた火の化身。怒り狂うと火の弾をはいて攻撃してくる。

ガブチヨ



嫌われ者だったが悪知恵、攻撃とも3倍すぐれているのでマムーに見込まれ家来になる。

マムー



夢宇界きってのいたずらもの。ドリームマシンに細工をして、怪物を生み出してしまった。

テレホンカードプレゼント



この度は「夢工場ドキドキパニック」をお買い上げ頂きましてありがとうございました。

フジテレビでは、発売記念として抽選により2,000名の方に、発売記念テレホンカード(限定非売品)をプレゼント致します。下記の応募要領をよく読んでご応募ください。

● 応募方法 この本のはじめにある応募シールをはがして、ハガキに貼って郵便番号・住所・氏名・電話番号を書いて送ってください。

● 応募先 ☎162-91 東京都牛込局区内フジテレビ事業局「夢工場ドキドキパニック」係

● 初回抽選は7月31日締切(消印有効)、最終抽選は9月9日締切(消印有効)です。当選者の発表は発送をもってかえさせていただきます。

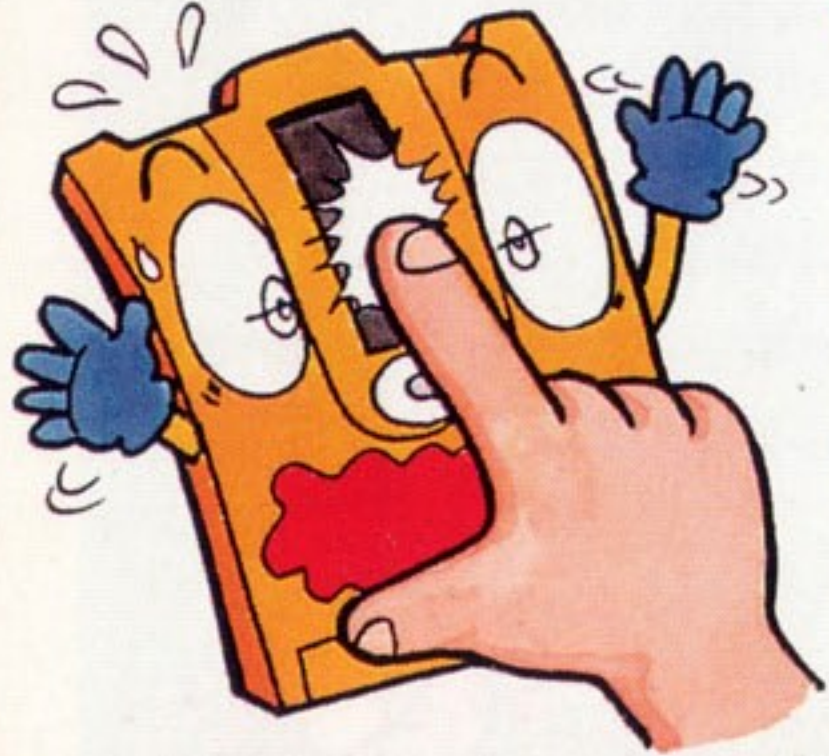
初回抽選1500名、
最終抽選500名
に当たるよ





ディスクカードの 注意事項

ディスクカードはカセットよりも、
とてもデリケートです。つぎの注意
を必ず守って楽しく遊びましょう。

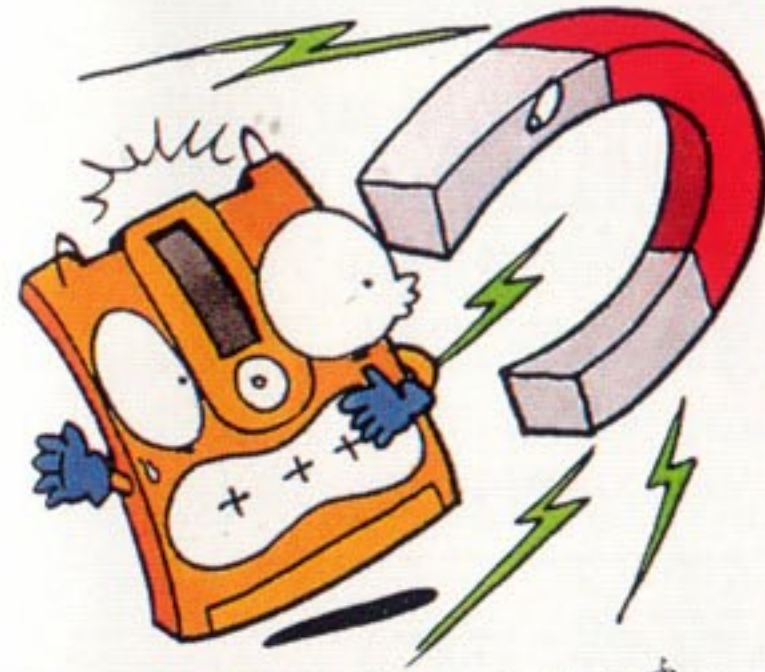


●ディスク
カードの窓
から見える茶色の部分は磁気
フィルムです。絶対にここを
指で触ってはいけません。も
ちろん傷をつけたり、汚して
もゲームデータが壊れます。

●ディスクカードは、湿気や暑さに弱いのです。長時
間、日の当たる場所に置かないでください。また水を
こぼしたりしないように、気をつけましょう。



●ディスクカードはホコリや、ゴミゴ
ミした場所がとても嫌いです。いつも
きれいなところに、きちんと保管して
おきましょう。



●ディスクカードは磁石が大
の苦手です。磁石を近づけると、大事なデータが壊れてし
まいます。テレビやラジオにも磁力があるので、十分気を
つけてください。

●ディスクカードは踏んだり、曲げ
たりすると壊れてしまいます。遊び
終わったらケースに保管しましょう。



ディスクドライブの赤ランプがついているとき EJECT
ボタンや本体のリセットボタン、電源スイッチに触れない
ように。ディスクシステムの説明書もよく読みましょう。

ディスクシステムが

正常に作動しなくなったときには…



ディスクシステムが正常に作動しないときは、画面に異状を知らせるエラーメッセージが表示されます。君のディスクシステムでエラーが出たら、下の表を参考にして原因を調べてください。

エラーメッセージ	内容と対処方法
ディスク セット DISK SET エラー ERR.01	ディスクカードがちゃんとセットされていない。カードを取り出し、もう一度セットしなおそう。
バッテリー BATTERY エラー ERR.02	ディスクドライブの電圧が規定値以下になっている。乾電池を新しいものと交換しよう。
エラー ERR.03	ディスクカードのツメが折れている。ほかのカードを使うか、ツメのところにテープをはる。
エラー ERR.04	違ったメーカーのディスクカードがセットされている。カードをよく確かめよう。
エラー ERR.05	違ったゲーム名のディスクカードがセットされている。カードのゲーム名を確かめよう。
エラー ERR.06	違ったバージョンのディスクカードがセットされている。カードをよく確かめよう。
エービー サイド A,B SIDE エラー ERR.07	ディスクカードの表と裏が逆にセットされている。
エラー ERR.08	違った順番のディスクカードがセットされている。カードをセットする順番を確かめよう。
エラー ERR.20	ファミコン本体とディスクシステム、カードを買ったお店に持って行って、相談しよう。

ゲーム内容などについての電話でのお問い合わせには、一切お答えできませんので、ご了承ください。なお、このゲームのヒントは、徳間書店発行の「ファミリーコンピュータMagazine」誌上で、発表していく予定です。

DISK CARD



1987年7月15日 初版

発行 株式会社フジテレビジョン

〒162 東京都新宿区河田町3-1

編集 株式会社徳間書店
〒105 東京都港区新橋4-10-1

印刷 大日本印刷株式会社

ファミリーコンピュータ・ファミコン は任天堂の商標です

禁無断転載

制作 ©1987 Nintendo / フジテレビ

マニュアル ©1987 Nintendo / フジテレビ / TOKUMA SHOTEN